

HUMANITY

Journal de l'Association Humanity



Mai/Juin/Juillet 24

(Vol.23)

ACTUALITÉS



COURS DE FLE
Visite à la médiathèque



EXIL ET TERRE D'ACCUEIL
La forêt , un espace de vie



QPV
Quartiers d'été



CAFÉ SOCIAL

RENCONTRE AVEC DIFFÉRENTS PARTENAIRES

VIVRE ENSEMBLE

LA NOUVELLE EXPOSITION D'ANWAR

SOCIÉTÉ

LA JOURNÉE MONDIALE DES RÉFUGIÉS

FORMATION

STAGE À L'ATELIER DU COIN

HUMANITY



Notre Histoire et nos valeurs

Convaincus des possibles et potentiels d'agir des personnes réfugiées, nous avons souhaité dès 2015, contribuer à la promotion de l'Égalité entre tous les hommes en participant à l'éveil des consciences pour un accueil inconditionnel et créer Ensemble une association.

Reconnaître le potentiel des personnes réfugiées nous invite à co-bâtir notre intelligence collective pour faciliter leur inclusion sociale. C'est en ce sens que nous souhaitons participer à la construction d'un devenir commun de Vivre et Faire Ensemble.

Déclinée aujourd'hui en différents pôles, l'association HUMANITY est reconnue d'intérêt général à caractère humanitaire et investit pleinement le champ social et culturel en favorisant l'expression individuelle et collective des personnes. Contribuer à un regard positif sur les personnes réfugiées, sensibiliser la société civile, de ces volontés sont nées la création et la diffusion de ce journal bimestriel. Lequel est le reflet de nos actions qui est co-écrit par une équipe engagée, soucieuse et consciente du rôle individuel de chacun dans un tout au sein d'une société que nous construisons **ensemble** au quotidien. Surtout, il reste fidèle à la légende du Colibri, dans laquelle la participation de chacun est importante.

Chaque projet permet d'avancer et de créer de nouveaux espaces. Nos actions sont construites dans une logique de synergie afin de prendre en compte dans leur globalité le chemin et l'individualité de chaque personne accueillie.



Numéro 23 : Ce numéro illustre les nombreuses activités organisées sur le territoire et témoigne de l'enthousiasme des personnes réfugiées à ces projets et souligne leur volonté d'intégration à la vie culturelle et sociale.

Si le climat social s'est voulu plus que tendu, nous gardons notre optimisme et notre engagement à œuvrer pour le Vivre Ensemble à travers de petites rencontres tant créatrices de lien social.

Avec plaisir, nous partageons dans ce journal, le conte de sagesse lu par Aïssatou.

* * * * *



Une partie du personnel de la médiathèque et des apprenants FLE

Les cours de FLE se déroulent parfois en dehors des murs afin que les personnes profitent de toutes nouvelles occasions pour découvrir des lieux et rencontrer des personnes de la communauté.

Cette fois-ci, invités par la médiathèque de Montceau les mines à l'inauguration du **Fonds facile à lire** pour adultes à la médiathèque, nous avons assisté à une jolie représentation orchestrée par le personnel de la médiathèque et Elen Hervochon, harpiste.

Ce projet intitulé Fonds facile à lire vise à offrir un lieu accueillant et inclusif, spécialement conçu pour les publics allophones, les personnes en situation d'illettrisme, d'apprentissage de la langue française ou en situation de handicap (troubles dys, comme la dyslexie ou la déficience cognitive), ou tout simplement pour se réconcilier avec la lecture.





Le Café social poursuit sa mission sur le territoire en tissant du lien entre les personnes nouvellement accueillies et en organisant des rencontres locales.

Nous avons eu le plaisir de recevoir Arnaud Macler, responsable de site Montceau/Creusot de Emmaüs

D'où vient Emmaüs ?

EMMAÜS, est le nom d'une localité de Palestine où des désespérés retrouvèrent l'espérance. Ce nom évoque pour tous, croyants ou non croyants, leur commune conviction que seul l'amour peut nous lier et nous faire avancer ensemble.

Le Mouvement Emmaüs est né en novembre 1949 par la rencontre d'hommes ayant pris conscience de leurs situations privilégiées et de leurs responsabilités sociales devant l'injustice, et d'hommes qui ne possédaient plus de raison de vivre.

Les uns et les autres décidant d'unir leur volonté et leurs actes pour s'entraider et secourir ceux qui souffrent, dans la conviction que c'est en devenant sauveur des autres que l'on se sauve soi-même. Pour ce faire, se sont constituées des communautés qui travaillent pour vivre et donner. En outre, des groupes d'amis et de volontaires luttent sur les plans civique et privé.

Quelques dates clés

1949 : Création de la 1ère communauté à Neuilly-Plaisance et du mouvement Emmaüs

En 1947, l'abbé Pierre restaure une maison qui devient une auberge de jeunesse internationale, baptisée Emmaüs. Le mouvement Emmaüs naît de la rencontre, en 1949, entre l'abbé Pierre et Georges Legay, un ex-bagnard auquel il permet d'échapper au suicide en lui tenant ces mots : « Je ne peux pas t'aider, mais toi, tu peux m'aider à aider les autres... ». Georges devient ainsi le premier compagnon d'une communauté qui s'installe à Neuilly-Plaisance.

1952 : Les débuts des chiffonniers d'Emmaüs

L'argent vient à manquer dans la communauté. Un compagnon propose une solution : devenir chiffonniers. Leurs revenus proviennent alors de la récupération de matières premières et autres objets. Se développe ainsi avant l'heure un modèle d'économie circulaire, sociale et solidaire.

1954 : 1er février : l'insurrection de la bonté

Dans un contexte de grave pénurie de logements, l'hiver est meurtrier. Après avoir recherché en vain une solution par la voie législative, l'abbé Pierre lance à la radio son célèbre Appel du 1er février 1954 « Mes amis, au secours... ». Un immense mouvement de solidarité voit le jour dont le retentissement est mondial.

1954 / Mars : création de l'Association Emmaüs

Aujourd'hui connue sous le nom d'Emmaüs Solidarité, elle a été la première association du Mouvement Emmaüs et a pour mission l'accueil, l'accompagnement social, l'hébergement et le logement des personnes à la rue.

1955 – 1963 : Comprendre et dénoncer les situations de misère dans le monde

Invité pour des conférences, l'abbé Pierre parcourt le monde et s'engage dans une lutte internationale contre la misère. Il rencontre des leaders d'Europe, d'Amérique et d'Asie et encourage la naissance de communautés dans le monde entier.

1985 : Création d'Emmaüs France

2019 : Ouverture d'Emmaüs à Montceau les mines

*Un grand merci à toute l'équipe de la
Communauté Emmaüs de l'Autunois
pour leur visite*



Emmaüs France

Emmaüs est né il y a 73 ans pour trouver, avec les personnes victimes de phénomènes d'exclusion, les solutions qui leur permettent de redevenir acteur de leur vie.

■ Emmaüs France

Sources : <https://emmaus-france.org>



PHOTOGRAPHE

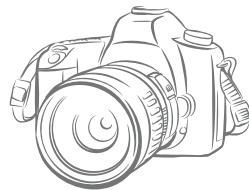
CONTACT

 [_anwar71_](#)

 07.49.61.11.64

 anwarortega18@gmail.com





Après **Femmes engagées, Femmes exilées** une magnifique exposition de portraits en noir et blanc , Anwar vient de produire une nouvelle exposition qui lui a été commandée par l'Association Le Pont.

Il a réalisé un petit reportage immersif au sein du **Centre d'Accueil de Demandeurs d'Asile** du Creusot et a photographié un grand nombre de résidents.

Il a su capter la beauté des visages et des émotions en pleine procédure d'asile.

En Juin, nous sommes allés à l'inauguration de l'exposition. Un beau moment de convivialité et de partage entre les résidents et les personnes réfugiées de montceau qui accompagnaient Anwar pour ce grand jour pour lui.

Talentueux, il reste modeste , et il a fait ce soir là des dizaines de photos qu'il a offertes aux résidents.

Un grand merci à l'équipe Huda/cada du creusot pour leur accueil chaleureux.





Demandeurs d'asile, réfugiés : mis en lumière par une belle exposition



Une foule venue nombreuse pour l'inauguration de l'exposition , organisée par les travailleurs sociaux de l'Association Le Pont



Cette année, la Journée mondiale du réfugié est axée sur la solidarité avec les personnes réfugiées. Le slogan pour l'édition 2024 est : « Pour un monde qui accueille les personnes réfugiées. »



Qu'est-ce que la Journée mondiale du réfugié ?

La Journée mondiale du réfugié est une journée internationale qui a été établie par les Nations Unies afin de rendre hommage aux réfugiés à travers le monde entier. Célébrée chaque année le 20 juin, elle met en lumière la persévérance et le courage des personnes qui ont été contraintes de fuir leur pays d'origine pour échapper au conflit ou à la persécution. La Journée mondiale du réfugié est l'occasion de favoriser une meilleure compréhension et une plus grande empathie sur le sort des réfugiés et de faire connaître leur résilience alors qu'ils démarrent une nouvelle vie.

Pourquoi la Journée mondiale du réfugié est-elle importante ?

La Journée mondiale du réfugié met en lumière les droits, les besoins et les rêves des réfugiés, et contribue à sensibiliser la classe politique et à mobiliser des ressources pour que les réfugiés puissent non seulement survivre, mais aussi s'épanouir. S'il est important de protéger et de chercher à améliorer la vie des réfugiés chaque jour, des journées internationales comme la Journée mondiale du réfugié contribuent à attirer l'attention du monde entier sur le sort des personnes qui fuient les conflits ou les persécutions. Les nombreuses activités organisées pour la Journée mondiale du réfugié sont autant d'occasions de soutenir les réfugiés.

Quand a lieu la Journée mondiale du réfugié ? Quand la Journée mondiale du réfugié a-t-elle été instaurée ?

La Journée mondiale du réfugié tombe chaque année le 20 juin et est consacrée aux réfugiés du monde entier. La Journée mondiale du réfugié a été célébrée pour la première fois au niveau mondial le 20 juin 2001, pour commémorer le 50ème anniversaire de la Convention de 1951 relative au statut des réfugiés. Elle était initialement connue sous le nom de Journée africaine des réfugiés, avant que l'Assemblée générale des Nations Unies ne la déclare officiellement journée internationale en décembre 2000.

Que se passe-t-il lors de la Journée mondiale du réfugié ?

Chaque année, la Journée mondiale du réfugié est marquée par une série d'événements en faveur des réfugiés dans de nombreux pays du monde. Ces activités sont menées par les réfugiés eux-mêmes ou impliquent des réfugiés, des représentants gouvernementaux, des membres des communautés d'accueil, des entreprises, des célébrités, des écoliers et le grand public, entre autres

A l'occasion de la **Journée Mondiale des Réfugiés**, cette année, nous avons uni nos forces locales avec un grand nombre de partenaires. Initié cette fois-ci par l'Association Le Pont à Montceau-les-Mines, cet événement s'est déroulé au sein de la salle du centre nautique, un espace adapté pour toutes les activités prévues ce jour.

Comme chaque année, Ted Nomad était présent pour la réalisation d'une fresque en public et il a réalisé une fresque sur le **thème de l'Homme et la nature, destinée à la Forêt Comestible**.

Benjamin, permaculteur et pépiniériste était lui aussi parmi nous et a proposé un atelier de fabrication de nichoirs pour oiseaux.

Un grand merci à toutes les associations qui ont animé cette journée auprès des résidents des CADA et HUDA de la Cucm et qui nous ont suivi dans l'aventure - une belle collaboration

- La médiathèque de Montceau les mines
- La régie des quartiers du bassin minier et tous leurs bénévoles
- Les hirondelles montcelliennes et tous leurs bénévoles
- Clefs 71 d'Agire



Fabrication de nichoirs par Benjamin qui anime habituellement les ateliers de la Forêt Comestible



Démonstration de Street Art par Julie et Ted Nomad



*Journée
Mondiale
des
réfugiés
2024*



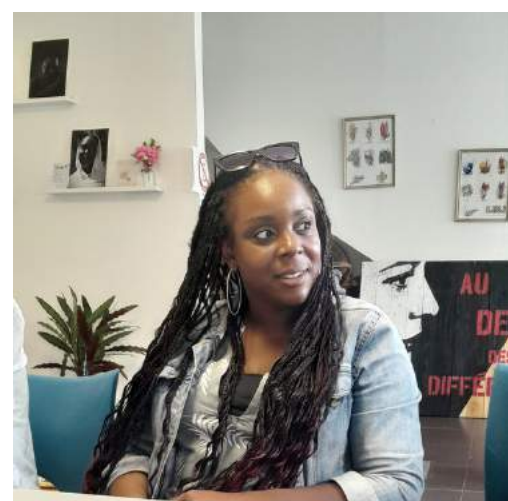
Benjamin et une partie de l'équipe de la forêt



Jeux géants prêts par la ludothèque

Animations ludiques et sportives par les Hirondelles montcelliennes et la Régie des quartiers du bassin minier





Adhérents de la FAS, nous avons accueilli récemment **Sandrine Gentil, chargée de mission Santé pour la FAS (Fédération des Acteurs de la Solidarité)**, venue à la rencontre des participants . Elle a pu échanger sur la santé et notamment sur les difficultés locales d'être convenablement suivi en termes de soins. Vaste sujet, surtout pour les personnes dans la précarité. Nous avons aussi abordé la santé mentale et son importance cruciale dans l'accompagnement des personnes exilées.



PRÉSENTATION ET MISSIONS BOURGOGNE-FRANCHE-COMTÉ

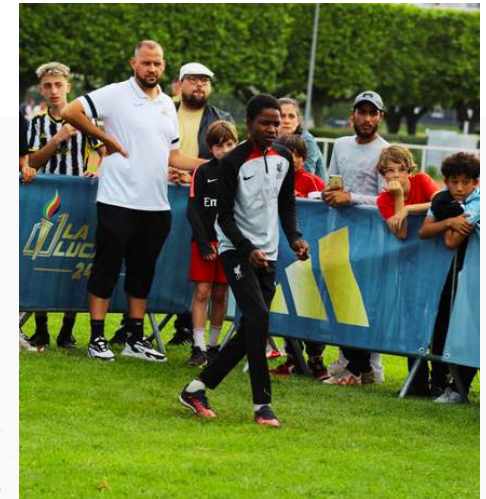
- La Fédération des acteurs de la solidarité **interpelle** tous les acteurs de la société pour construire des politiques publiques ambitieuses de lutte contre l'exclusion et la pauvreté. Force d'action, de proposition et de mobilisation, la Fédération des acteurs de la solidarité **sensibilise l'opinion publique et les décideurs** aux situations de détresse sociale.
- La Fédération des acteurs de la solidarité **dénonce les décisions et les actions** qui tendent à accroître l'exclusion et les inégalités sociales.
- La Fédération des acteurs de la solidarité **représente ses adhérents** au sein de nombreuses instances régionales et départementales. Elle intervient auprès des pouvoirs publics pour que soient affectés les moyens nécessaires à une prise en charge de qualité des personnes les plus défavorisées
- La Fédération des acteurs de la solidarité **analyse et évalue** les actions et les dispositifs mis en place. Ainsi, elle se veut un véritable observatoire dynamique de l'exclusion et de l'insertion tout en faisant évoluer le travail des acteurs et progresser les politiques sociales.
- La Fédération des acteurs de la solidarité **forme et conseille**. Elle propose des formations destinées aux acteurs associatifs, salariés et bénévoles, et exerce une fonction de conseil auprès de ses adhérents.
- La Fédération des acteurs de la solidarité **développe des projets en faveur des personnes les plus défavorisées et les soutient dans leurs démarches citoyennes.**



Nous avons eu le plaisir de participer à l'événement **DYNAMIC MONTCEAU 2024** organisé par **Team Montceau Foot** au stade Jean Bouveri.

Alors que les héros de la **Lucarne d'Evry** captivaient le public par un fabuleux challenge, **notre équipe était présente et proposait aux enfants une belle activité clin d'oeil au thème de la journée.**

Notre présence était souhaitée pour le symbole du VIVRE ENSEMBLE qu'"incarne Humanity et nous remercions **Team Montceau Foot** pour cette invitation à cette journée sportive : de belles créations ont vu le jour et l'activité manuelle a charmé les plus jeunes.



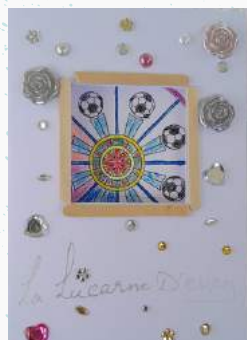
"Née au coeur des Pyramides, quartier populaire d'Evry-Coucouronnes, la lucarne n'était qu'une petite fenêtre à local, à poubelle parmi tant d'autres... jusqu'au jour où un ancien du quartier nommé Gayson décide de tirer un ballon dans ce petit bout de fenêtre et marque du premier coup !

Tout ça est filmé avec quelques éclats de rire sous l'oeil de Mala, son frère... la magie des médias sociaux opère et va rapidement transformer cette fenêtre en temple du Football !"

<https://la-lucarne-officiel.com/>

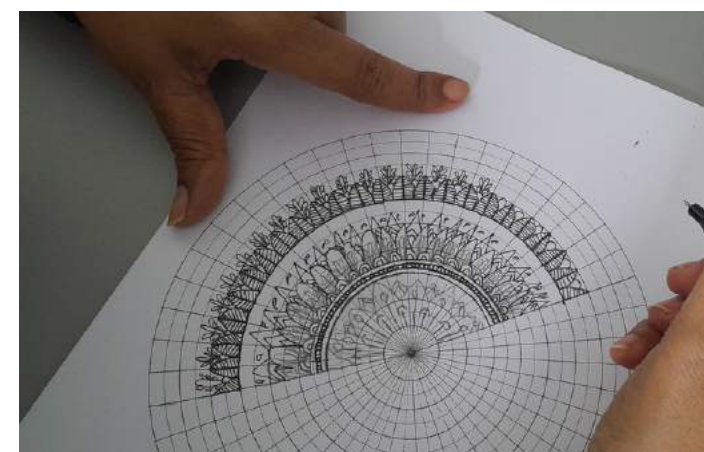
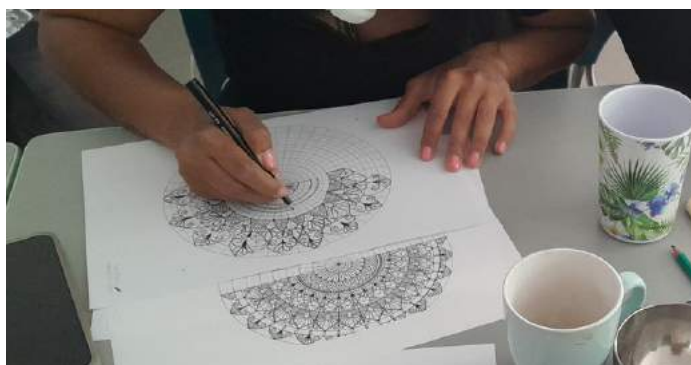


Quelques créations réalisées par les enfants





PLAISIR D'ÊTRE ENSEMBLE ET CONCENTRATION



Régulièrement nous réunissons des groupes de femmes autour d'activités diverses et variées.

L'espace de l'association et son aménagement permettent d'adapter et d'improviser des activités toujours riches d'intérêt.

Cette période était celle de la concentration et du recentrage, nous avons donc ressorti nos premiers outils. Le mandala séduit à chaque fois pour ses incontournables bienfaits.

Le mandala installe une ambiance de paix et de calme, il favorise notre travail intérieur lors des crises existentielles et de périodes difficiles de notre vie

Il stimule notre curiosité afin d'inventer un nouveau regard lors de décisions importantes

Il décompresse et calme le jeu du stress avant un concours ou un examen

Il aide à traverser les phases de dépression ou de deuil
Il aide à rassembler nos forces et talents dans les phases créatives (début de projet ou œuvre artistique)

Une phrase, un dessin, une couleur peut nous offrir un nouvel angle d'approche et faire naître en nous un regard neuf et pétillant sur les choses de la vie.

Depuis la création de l'association, le Mandala a toujours eu une place importante dans la réalisation de nos objectifs



L'atelier du coin est un atelier chantier d'insertion. Trente salariés par an travaillent dans cette structure portée par l'Association Arc-en-Ciel, qui a pour but de lever les freins à l'emploi de personnes en difficulté. Certains salariés sont reconnus comme travailleurs handicapés. Différentes situations de précarité, d'exclusion, de non-qualification professionnelle ou de problématiques de santé se retrouvent et font l'objet d'un accompagnement spécifique



Les participants de la forêt comestible ont souhaité approfondir leurs connaissances en menuiserie.

Grâce à **l'Atelier du Coin**, ce souhait s'est réalisé pour cinq d'entre eux. ils ont appris toutes les étapes pour construire une étagère en s'immergeant dans l'atelier.



un atelier chantier d'insertion de l'association Arc-en-Ciel
 Association qui se situe au 10 rue de la Chapelle, 59100 Montceau les mines.
 Téléphone : 03 20 81 10 10. Site internet : atelierducoin.org



Au parc Maugrand, se situe une forêt comestible... de jour en jour, l'espace se transforme en lieu accueillant



Tout au long de la saison, des visites de la forêt comestible se déroulent dans un climat convivial et enthousiaste



La joie des premières récoltes, "le fruit de notre travail" comme le dit Abdulaziz qui vient du Creusot chaque semaine pour participer aux ateliers



Il y a toujours beaucoup de travail à partager, chacun est le bienvenu pour participer



Le partage des récoltes dans la fierté



L'oeuvre de TED NOMAD destinée à la Forêt Comestible



Saeed et Gauthier à l'accueil

Aujourd'hui les visiteurs de passage peuvent découvrir ce que le lieu propose . Depuis Octobre , sous l'oeil intrigué des passants , ce projet de forêt prend forme peu à peu Une table et des bancs y sont installés et sont libres d'accès à toute la population locale. Ce lieu se veut être un lieu de rencontre et de partage interculturel.



Les participants motivés sont acteurs de toutes les activités de la forêt : des plantations à l'installation des panneaux, le projet se réalise entièrement avec les demandeurs d'asile & réfugiés hébergés par l'Association le Pont .





“Un beau partenariat entre le Rotary club de Montceau les Mines et Humanity”

Le dimanche 26 mai le Rotary club de Montceau les Mines a organisé une randonnée pédestre au départ du bourg de Saint Eusèbe.

Ce projet a été le fruit d'une belle collaboration avec l'association Humanity, en particulier Samira pour la coordination, Randa, Balkes et sa sœur Zubaïda pour la préparation des plats.

Pour offrir aux randonneurs des ravitaillements aux saveurs orientales les trois cuisinières, aidées par des bénévoles du Rotary et de l'association les Villajoies, ont préparé tout au long du vendredi et du samedi **shawarmas, pizzas, Baklavas et autres mets savoureux**.

L'ambiance conviviale, joyeuse, a favorisé des échanges de grande qualité.



Le dimanche, malgré une météo maussade et pluvieuse, 350 randonneurs ont parcouru les circuits proposés et apprécié tous les bons plats préparés par Randa, Balkes et Zubaïda qui étaient elles-même présentes sur les stands de ravitaillement.

D'autre part 20 personnes d'Humanity dont des familles avec enfants, ont également participé à cette ballade et se sont rendus en bus pour profiter de cette belle occasion de marcher ensemble un dimanche matin.

Les échanges tout au long de cette journée ont été très riches, chaleureux et emprunts d'une grande humanité. De vrais liens d'amitié se sont créés et le désir de reconduire ce projet l'an prochain est unanime.

Le Rotary a remis un chèque de 750€ à l'association Humanity et fait un don équivalent à l'ONG Shelterbox qui réunit des personnes pensant que le toit est un des Droits de l'Homme, qu'un abri sûr est vital après des désastres et des conflits. Sans conditions, sans restrictions.

Cette somme correspond à l'achat d'une tente et de matériels d'urgence.

Un des objectifs du Rotary est d'agir pour la paix dans le monde. **C'est bien grâce à des projets comme l'organisation de cette randonnée que nous avançons en permettant aux hommes et femmes de diverses origines de mieux se connaître, de partager des histoires de vie tellement différentes et développer des valeurs de solidarité.** C'est pourquoi les membres de notre club remercient très sincèrement les membres d'Humanity pour leur aide, leur disponibilité et leur gentillesse.

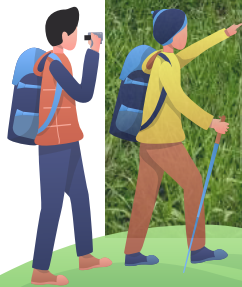




Participer à cette randonnée a créé beaucoup de joie et de plaisir aux amoureux de la nature



Nous avons eu la chance d'échapper à la pluie



De magnifiques prairies et sous-bois



Les confections culinaires de Balkès, Randa & Zubaïda nous ont ravis

SOCIÉTÉ

Quartiers d'été est déployé dans le cadre d'appels à projets départementaux permettant aux associations, aux collectivités territoriales en lien avec les habitants des quartiers prioritaires de proposer des activités et des séjours durant la période estivale.



Avec la contribution des personnes réfugiées et habitantes des quartiers, nous proposons des temps d'animation vecteurs de lien social.



Comme l'année dernière, La Régie des quartiers du bassin minier, la ville de Montceau, l'Opac rejoignent ce projet et viennent sur ces temps.



QUARTIERS D'ÉTÉ

ASSOCIATION HUMANITY

"Vivre Ensemble au delà des différences"



Le lancement de nos actions
QUARTIERS d'été
& VIVRE ENSEMBLE

Avec la Régie des Quartiers du Bassin Minier

Contact: associationhumanity71@gmail.com



quartiers2030

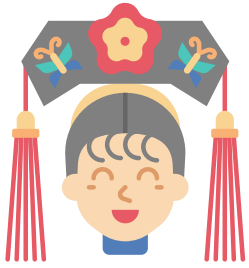


Un public intergénérationnel, composé de multiples nationalités participe peu à peu à nos rendez-vous des jeudis et vendredis soir.

Cette année, en plus du plessis, nous partons à la découverte du Bois du Verne. Les enfants et adolescents sont déjà ravis et peu à peu les parents nous rejoindront



L'impératrice de Chine



En 250 avant J-C, le prince de la région de Ting zeda, en Chine était sur le point d'être couronné empereur.

Cependant, selon la loi, il devait se marier auparavant, Et comme il s'agissait de choisir la future impératrice, l'empereur devait trouver une jeune fille à qui il pourrait accorder une confiance absolue.

Sur le conseil d'un des sages, il décide de convoquer toutes les jeunes filles de la région pour trouver parmi elles celle qui en serait digne.

Une vieille servante qui travaillait au palais depuis plusieurs années fut peinée lorsqu'elle entendit parler de ce concours. En effet, sa fille nourrissait un amour secret pour le prince.

De retour à la maison, elle raconta la nouvelle à sa fille.

Sans aucune hésitation, la jeune fille décida de participer au concours.

La vieille dame dit à sa fille : « Mais que vas-tu y faire ma fille ? les plus belles et les plus riches filles de la région se présenteront ! Chasse cette idée de ta tête ! »

La jeune fille lui répondit : « Chère mère, je sais parfaitement que je ne serais pas choisie, mais c'est une occasion qui m'est offerte d'être en présence du prince . Cela me rendra heureuse bien que je sache qu'être impératrice n'est pas mon destin. »

Le grand jour arriva. Lorsque la jeune fille se rendit au palais, les plus belles filles du pays étaient déjà là, vêtues de leurs plus beaux atours, prêtes à réaliser par tous les moyens pour gagner le cœur du prince.

Entouré de sa cour, le prince annonça le début de la compétition.

Il déclara : « Je vais donner à chacune d'entre vous une graine. Dans six mois, celle parmi vous qui viendra avec la plus belle fleur sera élue impératrice de Chine. »

La jeune fille emportera sa graine et la planta dans un pot en terre cuite. Elle pensait que si les fleurs s'épanouissaient à la mesure de son amour pour le prince, elle n'aurait pas à s'inquiéter pour le résultat.

Trois mois s'écoulèrent et rien ne poussa. Elle demanda l'avis de jardiniers qui lui conseillèrent différentes méthodes qui s'avèrent toutes infructueuses.

Désespérée, elle n'obtint aucun résultat. Son rêve s'évanouissait jour après jour, mais son amour demeurerait toujours.

Six mois s'écoulèrent et rien ne sortit du pot ! Consciente des efforts qu'elle avait déployés et malgré son échec, elle annonça à sa mère qu'elle se rendrait au palais au jour et à l'heure dits.

Elle se dit que c'était la dernière occasion de voir son bien-aimé et ne voulut surtout pas la manquer.

Le jour de l'élection arriva. La jeune fille se présenta avec son pot vide. Elle vit avec effroi que toutes les autres prétendantes avaient obtenu d'excellents résultats ; toutes les fleurs étaient aussi belles les unes que les autres.

Le prince fit son entrée. Il observa avec attention et intérêt chacune des concurrentes.

Après être passé devant toutes les candidates, il annonça son verdict :

- L'impératrice de Chine est ... la jeune fille au pot vide !

Interloquées, les concurrentes protestèrent en disant que cette fille n'avait rien obtenu.

Le prince révéla alors le secret de l'épreuve :

- Elle seule, dit-il, a planté la graine qui la rendait digne d'être impératrice.

Elle a récolté la fleur de l'honneur et de la sincérité.

Toutes les graines que je vous avais confiées étaient stériles et ne pouvaient fleurir d'aucune façon.



*L'honnêteté est le plus beau et le plus précieux joyau
qui orne la personne vertueuse*



**PARCE QU'EN L'HUMAIN TOUT EST POSSIBLE, ENSEMBLE,
ÉCRIVONS UNE PAGE DE L'HISTOIRE
AU-DELÀ DES FRONTIÈRES**

www.association-humanity.com

POUR NOUS CONTACTER



associationhumanity71@gmail.com



06.33.75.15.11



@association.humanity



58 rue de la loge 71 300 Montceau les Mines

